



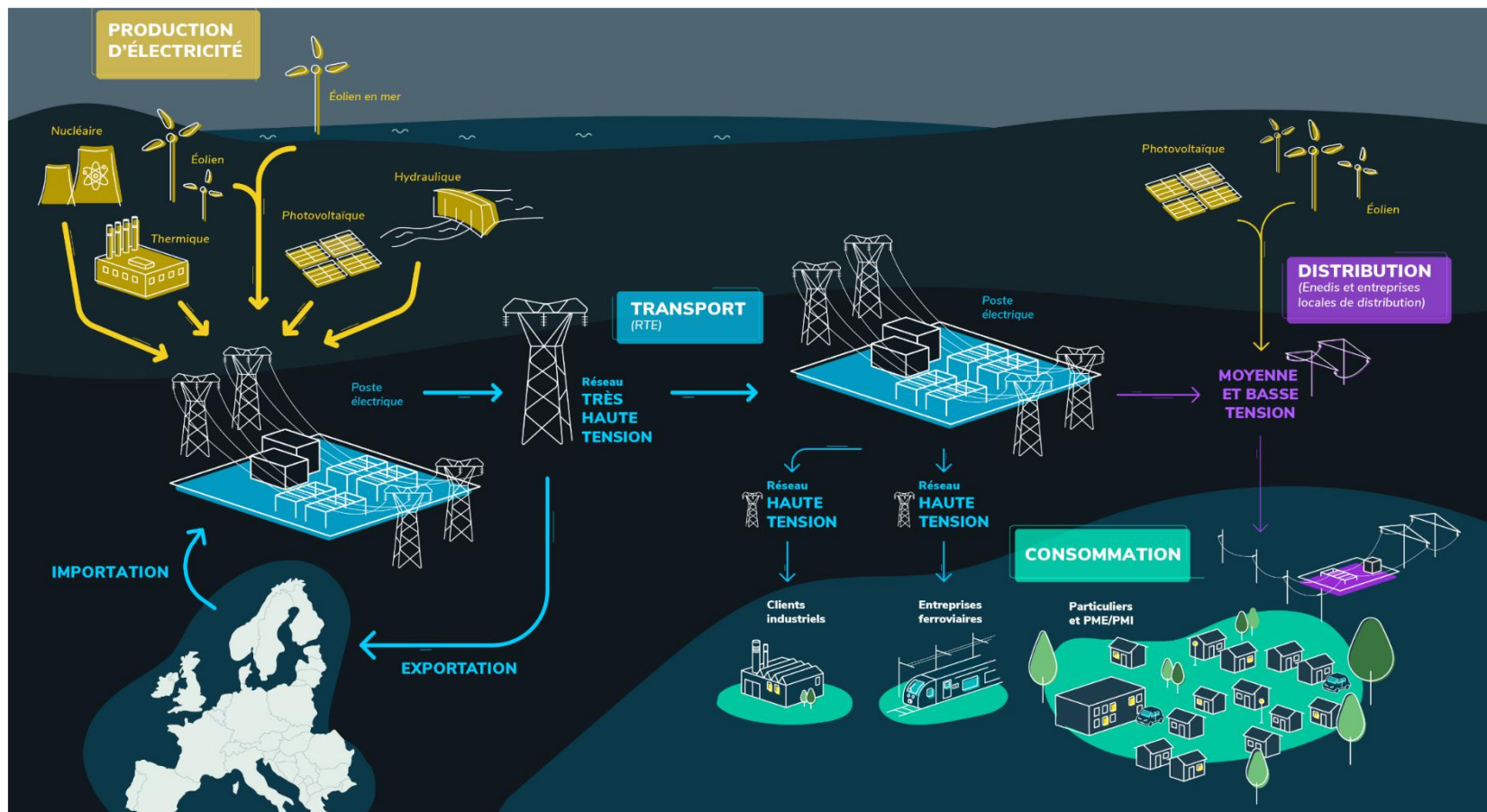
Le réseau  
de transport  
d'électricité

# Une entreprise de service public face au défi de la transition électrique

---

29 mars 2024

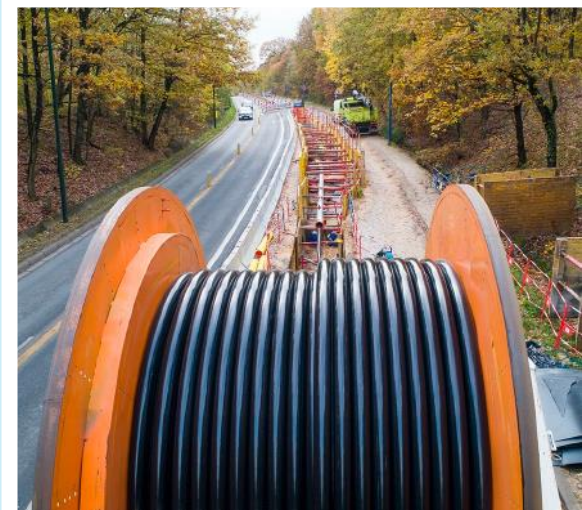
# Qui sommes-nous ?



# Saison 1



Les limites du  
« vivons cachés »





## « Vivons cachés »

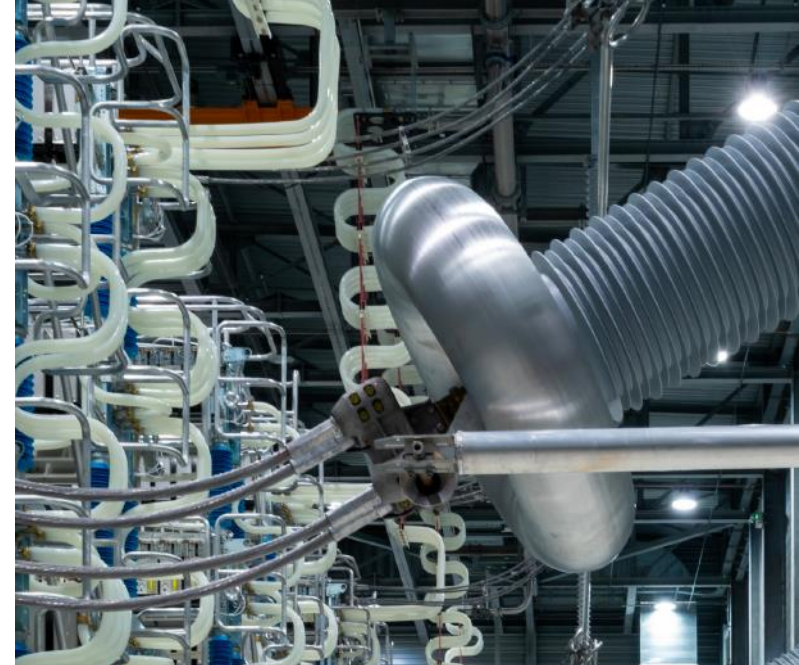
### **Une entreprise au service de ses clients** **La qualité du réseau comme 1<sup>er</sup> vecteur d'image**



La cible grand public n'est pas absente de la communication de RTE mais elle n'est pas la cible première.

La qualité de service aux clients (industriels notamment) et la performance du réseau (nombre de coupures) restent les priorités dans la construction de l'image de RTE

La notoriété reste donc faible, 15 ans après la création de RTE



# Une opinion publique qui méconnaît majoritairement le gestionnaire du réseau de transport d'électricité



**Notoriété spontanée « entreprise qui gère le réseau de transport d'électricité français »**  
(aucun item de réponse suggéré)

**6%** citent RTE  
**75%** citent la mauvaise réponse (une autre entreprise/marque que RTE)  
**19%** ne citent aucune entreprise



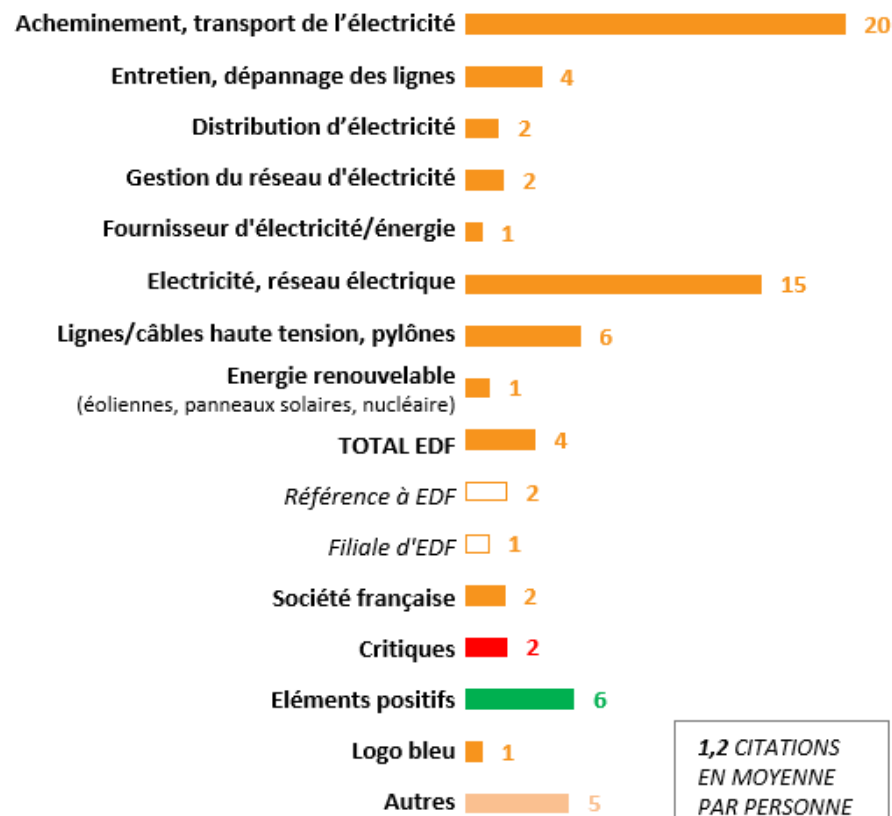
**Notoriété assistée**  
Veuillez indiquer si vous connaissez RTE très bien, assez bien, seulement de nom ou pas du tout ?



**48%** « Connait RTE au moins de nom »



**Evocations spontanées chez ceux qui connaissent RTE (48%)**  
Mots, idées, images à propos de RTE



1,2 CITATIONS EN MOYENNE PAR PERSONNE



## Première prise de conscience

# INCIDENT MONTPARNASSE LA PRESSION DE L'OPINION PUBLIQUE



Incendie dans le poste électrique alimentant la gare Montparnasse le 27 juillet 2018, week-end de chassés-croisés. Un an - presque jour pour jour - après une crise similaire pour la SNCF

*L'organisation de communication de crise prouve sa résilience mais la faiblesse de la marque RTE rend difficile la maîtrise du message*







PAGAILLE À LA SNCF

# À QUI LA FAUTE?

**TRANSPORTS**  
C'est que lundi que le trafic devrait revenir à la normale en gare Montparnasse. Qui est réellement responsable de ces journées chaotiques ?

PAGES 2 ET 3

## Quatre points à élucider

PAR DANIEL ROSENWEG ET VINCENT VÉRIER

### QUI EST RESPONSABLE DE L'INCENDIE DE VENDREDI, À L'ORIGINE DE LA GIGANTESQUE PANNE ?

La SNCF est sans conteste étrangère à cet incident qui a touché le réseau électrique haute tension, dont Réseau de transport électrique (RTE) a la gestion. RTE a reconnu dès samedi sa responsabilité et même répondu favorablement à la demande d'indemnisation (prévue au contrat) formulée par le PDG de la SNCF, Guillaume Pepy. Les causes de cet incendie, qui s'est déroulé dans des galeries souterraines d'une centaine de mètres, ne sont pas encore établies. Mais RTE écartait dès samedi la piste d'un acte malveillant. L'opérateur indiquait également que les câbles qui ont brûlé, de 10 cm de diamètre chacun, sont conçus pour supporter une tension de 63 000 volts et résister aux fortes températures. La météo serait donc hors de cause.

Reste l'hypothèse d'un court-circuit, provoqué, par exemple, par une défaillance de l'isolation des câbles. Une piste privilégiée. « Les câbles concernés par l'incendie sont des câbles huile-coton, confie une source bien informée. Ce sont des câbles très anciens, utilisés dans les années 1950. Il semblerait qu'on soit devant un problème de vétusté, lié à un manque de maintenance et de surveillance. » Des informations démenties par RTE.

### POURQUOI LE RÉSEAU D'ALIMENTATION ÉLECTRIQUE N'ÉTAIT-IL PAS DOUBLÉ PAR SÉCURITÉ ?

« C'est une option que nous proposons, explique François Brottes, le président du directoire de RTE. Certains clients font ce choix. Ici, c'est au client d'en avoir l'exigence. » Une option coûteuse, car un poste haute tension (PHT) coûte plusieurs dizaines de millions d'euros, selon RTE. Manifestement, la SNCF n'a pas fait ce choix. Interrogé sur ce sujet, la compagnie ferroviaire renvoie à la responsabilité de RTE.

### D'AUTRES ENTREPRISES ONT-ELLES ÉTÉ TOUCHÉES ?

Oui, notamment la RATP qui était connectée elle aussi au poste détruit par l'incendie. Pourtant, le métro parisien n'a pas connu de panne. Et pour cause : le réseau de métro bénéficie d'une double alimentation. « Pour assurer la robustesse en fournisseur électrique, explique-t-on à la direction de la Régie. La RATP a choisi dès la conception de son réseau d'alimenter ses postes haute tension (PHT) par des sources RTE indépendantes afin d'assurer une alimentation permanente de son réseau, même en cas de défaillance d'une source RTE. » Pourquoi la SNCF ne s'est-elle pas inspirée de ce modèle ?

### POURQUOI LA CIRCULATION DES TGV NE REPRENDRA NORMALEMENT QUE LUNDI ALORS QUE LE COURANT A ÉTÉ RÉTABLI ?

Parce que les cheminots en charge de la maintenance doivent rattraper leur retard. La panne de courant a aussi touché l'atelier de Châtillon (Hauts-de-Seine). L'entretien des trains ne peut donc être effectué dans sa totalité. « Un TGV doit réaliser une visite technique tous les 7 500 km, soit tous les trois jours, confie une source à la SNCF. Il faut s'assurer que les organes de roulement fonctionnent. Mais aussi vider les toilettes. » Si une partie de la maintenance a été délocalisée dans le Sud-Ouest, cela reste insuffisant. « En été, on fonctionne à flux tendu, rappelle la même source. On n'a pas de marge. » Mais en interne, certains cheminots s'interrogent. « Ce n'est pas normal que cet atelier ne soit pas autonome en électricité, confie un cadre. Il aurait dû posséder une source d'énergie de secours. »

## 2 trains sur 3 à Montparnasse

La SNCF prévoyait de faire circuler aujourd'hui les deux tiers des trains au départ et à l'arrivée de la gare Montparnasse (Paris XV<sup>e</sup>). Elle devait indiquer aux voyageurs hier soir, avant 21 heures, quels trains circuleront. Les TGV desservant le Sud-Ouest, dérottés à Paris-Austerlitz (XIII<sup>e</sup>) depuis

l'incendie d'un poste électrique vendredi, reviendront notamment à Montparnasse. La compagnie publique espère revenir à un trafic « proche de la normale » vendredi pour les départs et arrivées de fin de semaine, et, en tout état de cause, « complètement normal » lundi 6 août. s.c.

SNCF

# UNE PANNE ET ENCORE TROP DE QUESTIONS

### POUR RIEN, ON VA ENCORE PASSER POUR DES NULS ?

Pourquoi le système n'était-il pas doublonné ? » Bref, un nouveau caillou dans la chaussure de la SNCF qui peine à enchaîner une spirale positive.

Ainsi, sa belle commande d'une centaine de TGV du futur, annoncée jeudi dernier, a été oubliée aussi rapidement que ses 679 M€ de bénéfices de 2017 ont été engloutis par les trois mois de grève des cheminots au printemps (790 M€ de pertes).

### DES CONDITIONS DE REMBOURSEMENT AMÉLIORÉES

« Le bug informatique à Montparnasse en décembre 2017, c'était notre faute, reconnaît un cadre de la SNCF. La panne d'aiguillage de l'été dernier, c'était un problème de vétusté. Mais là, c'est RTE. Et même si on n'y est pour rien, on va encore passer pour des nuls. »

Hier soir, François Brottes, président du directoire de RTE, s'est excusé. Quoi qu'il en soit, les nouveaux déboires de la SNCF n'ont pas complètement entamé la confiance des Français dans leur compagnie ferroviaire. Mieux : face aux interruptions de trafic à répétition, l'entreprise publique a – bien oublié – amélioré son information aux voyageurs. Et cerise sur le gâteau, son système d'indemnisation a aussi été dépeussé.

D'ailleurs, à situation exceptionnelle, réponse exceptionnelle. La SNCF a annoncé que les voyageurs dont les trains ont été annulés ou ayant subi plus de trois heures de retard seront remboursés intégralement, au lieu des 75 % de ses conditions générales de vente habituelles.

*RTE a rétabli hier l'alimentation électrique de Paris-Montparnasse. Mais la SNCF a-t-elle bien sécurisé la fourniture d'énergie de la quatrième gare de France ? En coulisses, les deux entreprises se renvoient la balle.*

PAR VINCENT VÉRIER ET DANIEL ROSENWEG

**LE MAUVAIS ŒIL**, est sur la SNCF. En l'espace d'un an, la compagnie ferroviaire a accumulé les déboires. Pas un mois sans une grève des cheminots, sans une panne réante dans une gare parisienne ou sans un accident mortel. Des événements qui n'ont aucun lien les uns avec les autres mais qui laissent l'image d'une compagnie qui cravale sous les problèmes. Depuis vendredi, c'est ainsi la gare Montparnasse (Paris XV<sup>e</sup>),

qui dessert tout l'ouest de France, qui voit son trafic de trains quasiment nul,

en pleine période de vacances d'été, à la suite d'un incendie

dans un transformateur électrique installé à Issy-les-Moulineaux (Hauts-de-Seine). Si le courant a été rétabli hier soir, les trains ne devraient retrouver une circulation normale que lundi prochain.

Un nouvel incident et toujours cette même question : à qui la faute ? Si la SNCF plaide logiquement non coupable et renvoie la responsabilité de la panne au gestionnaire du réseau électrique, RTE (Réseau de transport d'électricité), Nicolas Halot, ministre de la Transition écologique, et Elisabeth Borne, ministre des Transports, ont annoncé samedi le lancement d'une enquête. Le gouvernement veut savoir ce qui s'est passé et surtout déterminer s'il y avait une fragilité dans l'alimentation de la gare Montparnasse.

« Comment peut-on imaginer, à notre époque, qu'un incendie sur un transformateur, quelle que soit sa taille, bloque toute une gare de la dimension de Montparnasse ? Interroge une source proche du dossier.

**MEME SI ON N'Y EST**

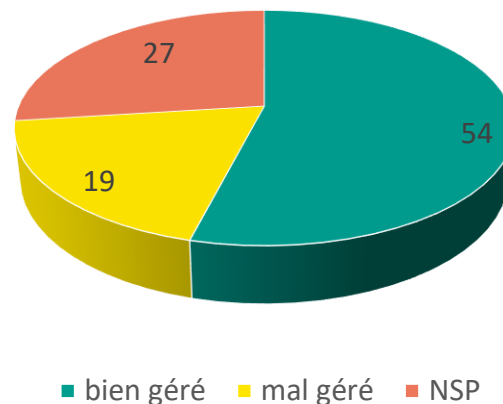


# Le constat d'une parole qui manque d'impact

| VOLUME                | IMPACT EDITORIAL                             | MENTIONS EN LIGNE |
|-----------------------|--|-------------------|
| <b>3 655</b> articles | <b>760,45</b> millions de personnes touchées | <b>57 000</b>     |

Une courte majorité seulement des Français a jugé RTE transparent dans sa communication (54%) ou pédagogue (53%)

*Au final, d'après ce que vous savez, diriez-vous que RTE a plutôt bien ou plutôt mal géré les travaux de rétablissement de l'alimentation électrique de la gare Montparnasse ?*





# Covid-19 : une attente forte, le besoin d'une parole robuste et rassurante



POINT DE VUE

Publié le mardi 21 avril 2020

Les circonstances sanitaires actuelles ont engendré une situation proprement inédite d'un point de vue énergétique et en particulier électrique, en raison d'une cessation instantanée d'une grande partie de l'activité et donc de la consommation.



RTE

@rte\_france · Suivre



#COVID—19 Nous sommes pleinement mobilisés pour continuer d'assurer notre mission de #servicepublic : l'accès à l'alimentation ⚡ des Français tout en garantissant la protection des salariés. Toutes les infos ici 📍 [media.rte-france.com/covid-19\\_mesur...](https://media.rte-france.com/covid-19_mesur...)

6:43 PM · 15 mars 2020



102



Répondre



Partager

[Lire 1 réponse](#)

07:51 | DIRECT



FRANÇOIS BROTTES Président du directoire de RTE

BFM  
BUSINESS

COVID-19 : QUEL IMPACT SUR LA CONSOMMATION DE L'ÉLECTRICITÉ EN FRANCE ?

SCOR 22,50 € +2,37 % | SEB 114,90 € +0,79 % | SES 5

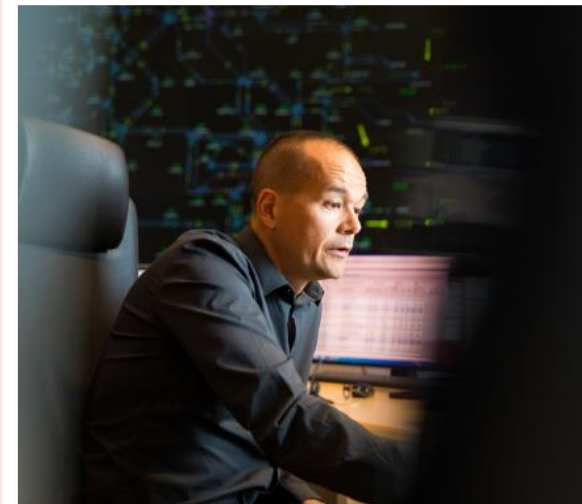
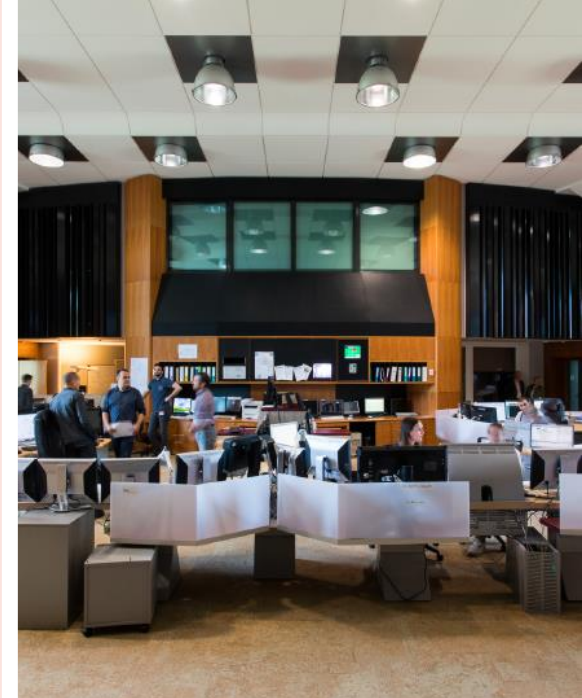
UniCredit déprécie pour 900 millions d'euros de créances à cause du corona

## Saison 2



# Crise énergétique

## Récit d'une mobilisation inédite pour RTE



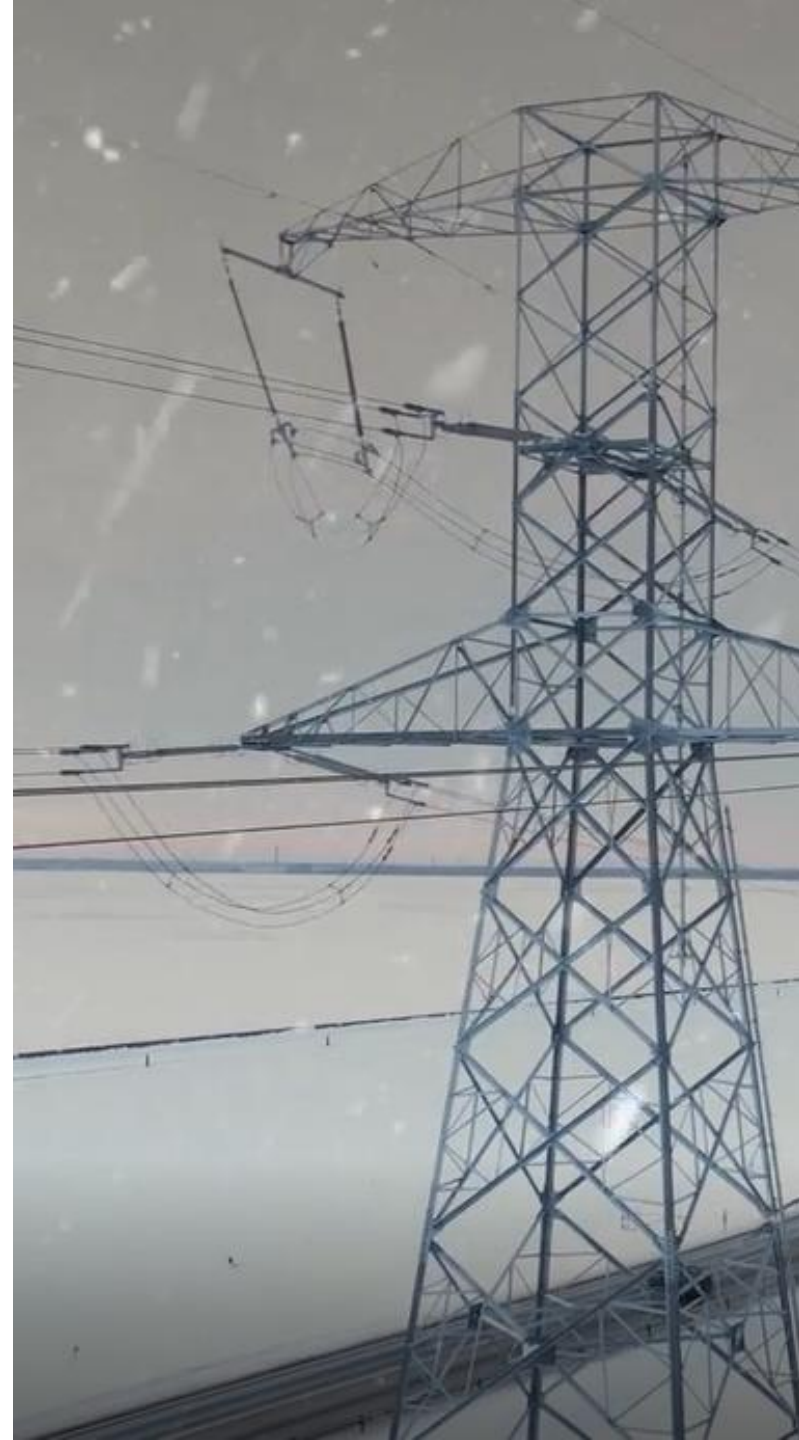
## RTE en première ligne

### **Face à la crise énergétique, le besoin d'une mobilisation collective**

Un risque accru de coupure en raison d'une production d'électricité à un niveau historiquement bas.

Une opinion publique lassée par la crise sanitaire et inquiète devant la hausse des prix de l'énergie (pouvoir d'achat 1<sup>ère</sup> des préoccupations)

Une marque RTE insuffisamment connue pour porter seule son message.



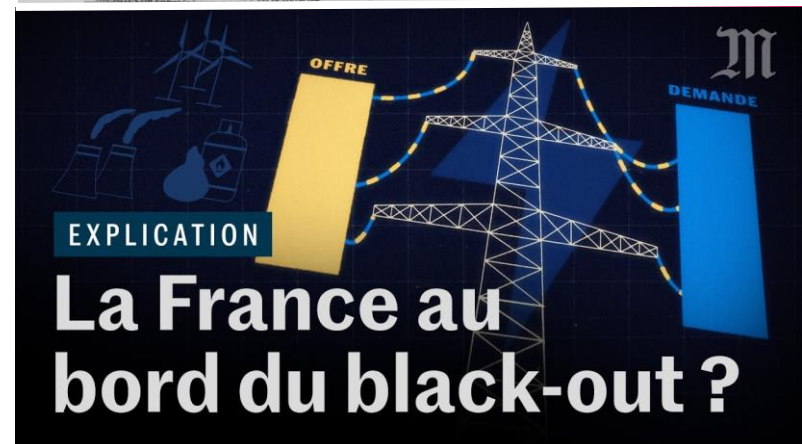


# RTE en première ligne

Comment mobiliser les Français et provoquer des changements de comportements?

Comment leur donner les clés de la maîtrise de leur consommation d'électricité, en particulier lors des périodes de pointes?

Comment sensibiliser sans être anxiogène ? Inciter sans stigmatiser ?



# Plan d'action

1

METTRE À  
L'AGENDA  
MÉDIATIQUE

2

FÉDÉRER UN  
RÉSEAU DE  
PARTENAIRES

3

PÉDAGOGIE SUR  
LES GESTES,  
RASSURER SUR  
LES RISQUES

4

DONNER LES  
MOYENS D'AGIR

5

RENDRE  
COMPTE



Assurer un traitement éditorial riche du sujet et relayer les alertes

Intégration des comités d'experts des médias

Diffusion dans les bulletins météo



# Des partenariats qui font sens avec la mission de service public pour une sensibilisation au quotidien

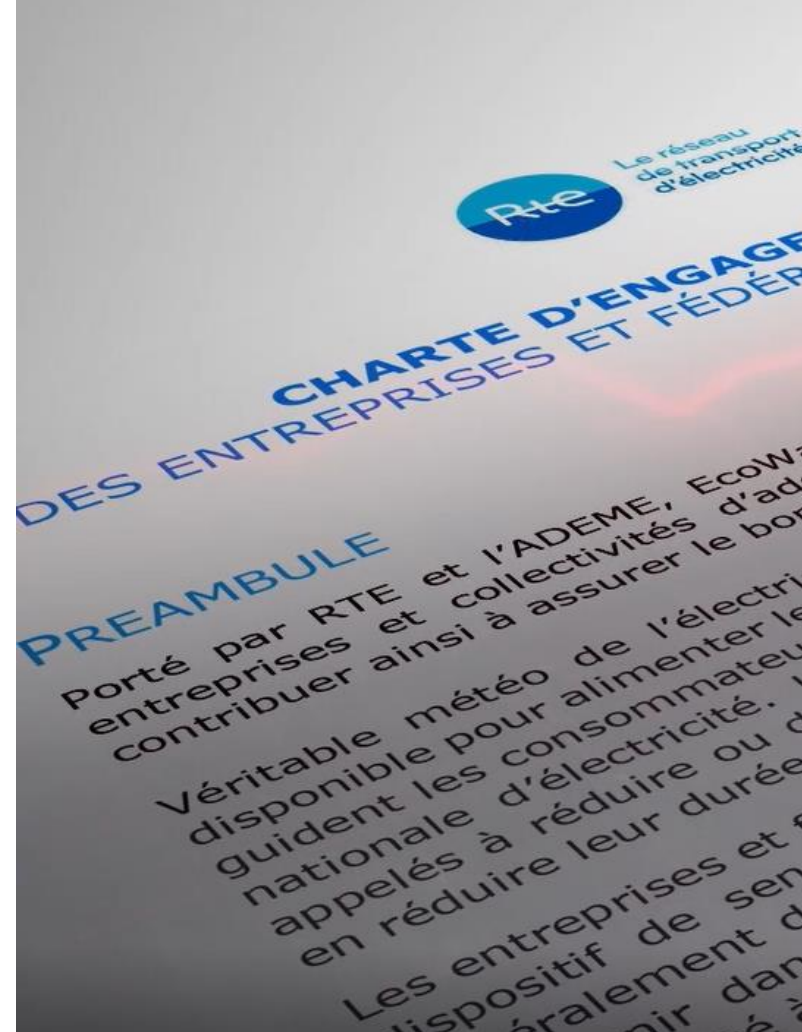


# Fédérer

EcoWatt comme point de ralliement, en **marque blanche**, ne cherchant pas à valoriser la marque RTE et disposant de l'expertise de l'ADEME sur les écogestes, il est le point unique d'information au service de tous.

Une **charte** à destination des entreprises, collectivités pour valoriser leurs engagements et agir concrètement : relai de l'alerte, baisse de consommation, sensibilisation des salariés > effet de leviers

Cette **mobilisation**, RTE voulait la rendre visible pour créer une émulation > **feuilletonnage** sur la signature



# Un discours de preuves pour garder le soutien de l'opinion

Témoigner de l'engagement concret des entreprises et des collectivités

Prouver aux Français que tout est fait pour ne les priver d'électricité qu'en dernier recours

Pour Bouygues Telecom,  
EcoWatt c'est :

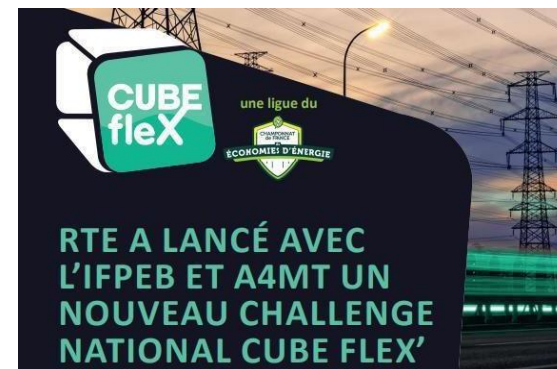
« Réduire notre empreinte carbone. »

 Jean-Paul Arzel  
Directeur Général Adjoint de Bouygues Telecom

Pour Pernod Ricard France,  
EcoWatt c'est :

« Être solidaire pour le futur. »

 Jean-Marc Roue  
Directeur des Opérations chez Pernod Ricard France



Pour Orange,  
EcoWatt c'est :

« Relayer EcoWatt sur la page d'accueil de la TV d'Orange. »

 Christel Heydemann  
Directrice Générale d'Orange

Pour la Région Auvergne-Rhône-Alpes,  
EcoWatt c'est :

« Une inspiration pour les collectivités, les acteurs économiques et les citoyens. »

 Thierry Kovacs  
Vice-président délégué à l'environnement et à l'écologie positive



Pour France Télévisions,  
EcoWatt c'est :

« Une mission de service public. »

 Delphine Emotte  
Présidente de France Télévisions





# Pédagogie et empowerment

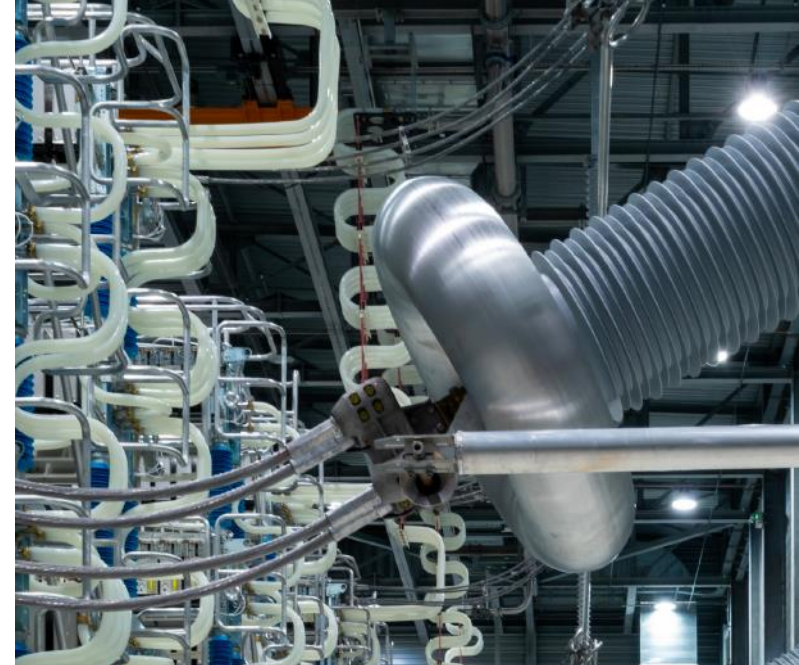
Être en mesure de **sensibiliser tous les publics, notamment les plus éloignés des vecteurs médiatiques habituels** :

- Collaboration avec des créateurs de contenus sur les RS, en multipliant les approches thématiques (physique, électricité, voyage, gaming, cuisine, loisirs) pour démontrer que l'on peut agir dans sa vie quotidienne.

Donner aux **Français les moyens d'agir**

**Varié les contenus et formats**

**Susciter parmi nos collaborateurs, l'envie d'être eux-mêmes ambassadeurs du sujet.**



# Pédagogie et empowerment:

## 1. Trouver des relais vers les publics éloignés

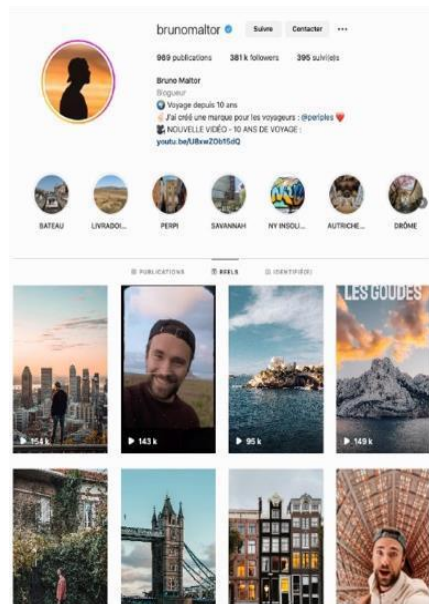


### Gaming/IT

BAKANERKOZ :  
147,3 K abonnés sur  
TikTok

### Cuisine

PAPILLES:  
blog : 6,2m visites / mois  
262k Facebook 79,2k  
Instagram

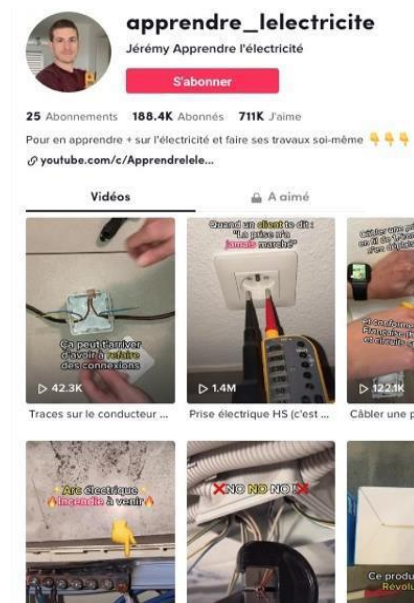


### Voyage

BRUNO MALTOR  
225k Facebook  
381k Instagram 435,8k  
Tiktok

### Physique Électricité

APPRENDRE L'ÉLECTRICITÉ:  
188,4k TikTok 26,8k YouTube





# Pédagogie et empowerment:

## 2. Dédramatiser / lutter contre les fake news

**LE DOSSIER**

### ÉLECTRICITÉ : UN HIVER SOUS TENSION

NOTRE CONSOMMATION D'ÉLECTRICITÉ POURRAIT EXCÉDER LA PRODUCTION PENDANT LA TRAVANÉE GÉLÉE. DES SOLUTIONS SONT ENVISAGÉES POUR PASSER DE TRAVANÉE CAP.

■ **1** UN HIVER 2022-2023 PLUS COPRÉHENSIF QUE LE PRÉCÉDENT

■ **2** LE RÔLE CRUCIAL DE LA RÉSEAU

■ **3** LES SOLUTIONS ENVISAGÉES POUR AUGMENTER LA PRODUCTION

**REPERES**

### QUELQUES CONSEILS POUR ÉCONOMISER L'ÉNERGIE...

COMMENT RÉALISER DES ÉCONOMIES D'ÉNERGIE TOUTE L'ANNÉE ?

**19°C** Température idéale pour économiser l'énergie.

**55°C** Température idéale pour économiser l'énergie.

**8°C** Température idéale pour économiser l'énergie.

**1 500 MW** Capacité de production supplémentaire.

**VRAI OU FAUX ?**

### VRAI OU FAUX ?

LES ÉCO-GESTES ONT LES MÊMES IMPACTS À N'IMPORTE QUEL MOMENT DE LA JOURNÉE ?

Consommer moins d'électricité, c'est renoncer à son confort de vie !

Faire des éco-gestes permet aussi de réduire notre impact carbone.

**VRAI OU FAUX ?**

Faire des éco-gestes permet de réduire notre empreinte carbone.

**Rte RTE @rte\_france**

Bien que la France connaisse une baisse de production ⚡ exceptionnelle cet hiver en raison de la crise énergétique, des solutions existent pour réduire les risques de coupure.

Économiser l'énergie et décaler ses usages, @yannickjacquema nous explique comment nous mobiliser :

**UNE BAISSSE DE 5 À 10% DE LA CONSOMMATION**

2-13 790 vues



# Pédagogie et empowerment

## 3. Convaincre de l'efficacité des gestes et donner les moyens d'agir



Si tous les bâtiments du tertiaire étaient équipés d'un thermostat intelligent, on pourrait économiser jusqu'à

**1 500MW**

lors de la pointe du matin, soit l'équivalent de la consommation de l'agglomération lyonnaise

écowatt | Rte Le réseau de transport d'électricité

### Les super-pouvoirs du thermostat intelligent



### Les éco-gestes, est-ce vraiment si efficace ?

| EN TANT QUE CITOYEN   | EN TANT QU'ENTREPRISE  |
|---|--|
|  <p>Si 100 000 foyers français décalent la recharge de leurs <b>véhicules électriques</b></p>                |  <p>Si 1/3 des entreprises décale la recharge des <b>véhicules électriques</b> de leur flotte</p> |
|  <p>Si la moitié des foyers français reporte l'usage de leurs <b>appareils ménagers</b> à un autre jour</p> |  <p>Si 1/3 des collectivités réduit de moitié <b>l'éclairage public</b></p>                      |

On économise **100 MW de puissance** soit l'équivalent de la consommation électrique instantanée de l'agglomération de **BREST**

On économise **500 MW de puissance** soit l'équivalent de la consommation électrique instantanée de l'agglomération de **BORDEAUX**

écowatt | Rte



Les **bons gestes** aux **bons moments**

14:00 ↔ 17:00  
Production décarbonnée

## Rendre compte

Conclure la séquence et montrer que sans la baisse de la consommation, la France aurait pu connaître jusqu'à 12 signaux EcoWatt rouge

Un acquis : la prise de conscience collective sur notre capacité à moduler notre consommation au moment le plus utile au système électrique. C'est un enseignement majeur pour l'avenir à l'heure de la transition énergétique.

L'enjeu : mettre cette capacité d'action au service de la TE et du climat



# Rendre compte



Conférence de presse  
du 16 mars 2023



Les enseignements et le nombre de signaux  
ecoWatt évités



Diffusion d'une vidéo de remerciements  
adressée à tous les Français incluant  
les entreprises, collectivités, fédérations  
professionnelles et associations



# Quelques éléments de bilan

---

**240**

entreprises  
partenaires

**100**

collectivités  
partenaires

**13**

millions  
de visites sur  
[www.monecowatt.fr](http://www.monecowatt.fr)

**8 000**

retombées  
médias

**3,2**

millions de  
téléchargements  
de l'application

**53 000**

mentions ecoWatt  
sur les réseaux  
sociaux

# Une attention nouvelle

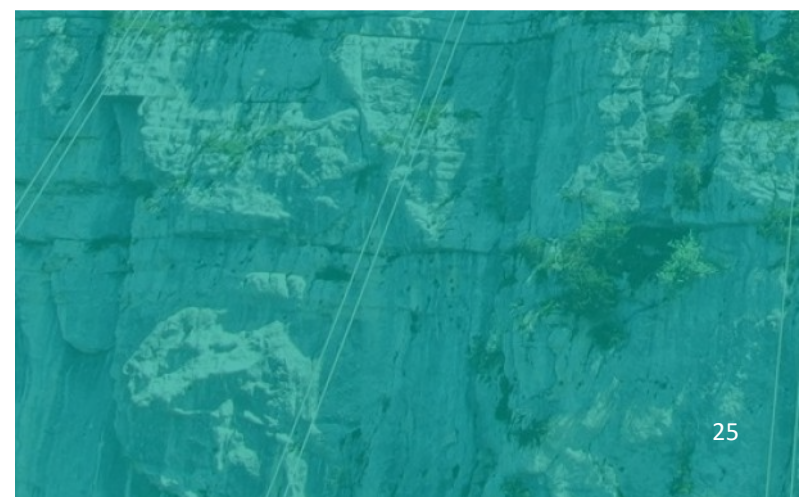
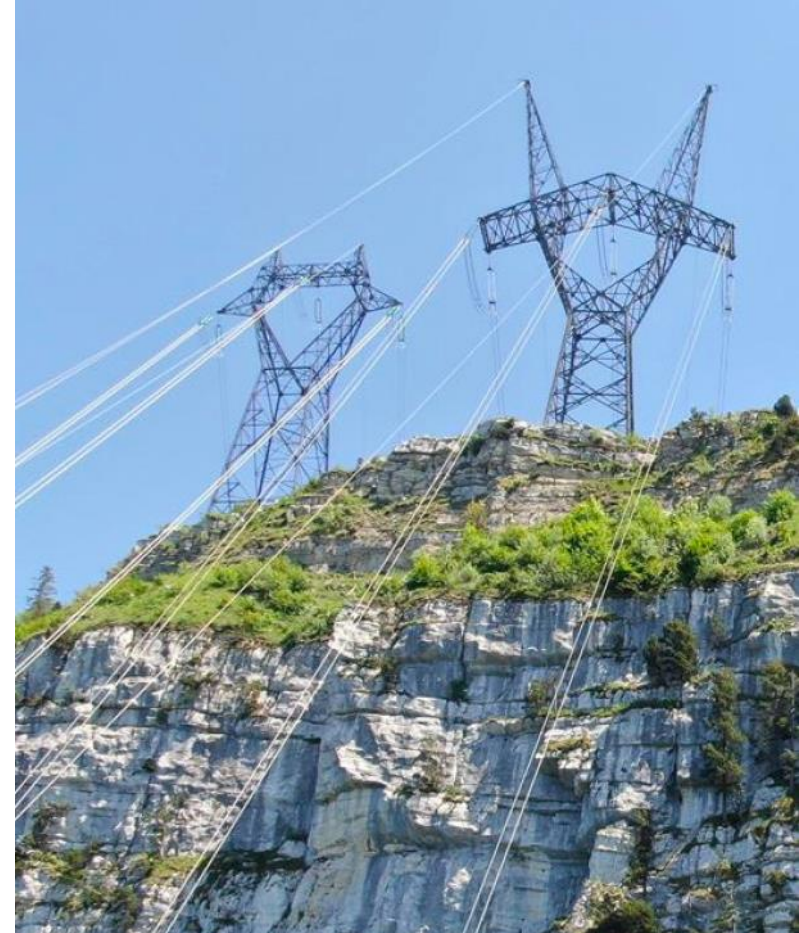
## Bilan media

2018 (hors Montparnasse)

| VOLUME                | IMPACT EDITORIAL                             | EQ ACHAT ESPACE    |
|-----------------------|--|--------------------|
| <b>3 655</b> articles | <b>760,45</b> millions de personnes touchées | <b>11 millions</b> |

2022

| VOLUME                 | IMPACT EDITORIAL                            |                     |
|------------------------|---|---------------------|
| <b>18 024</b> articles | <b>2 296</b> millions de personnes touchées | <b>140 millions</b> |



# Un rôle à assumer

## Pression médiatique nouvelle :

- Sollicitations nouvelles de la presse d'opinion
- Sollicitations de médias plus généralistes sur les projets, les sujets sensibles (CEM, agriculture, mouvement sociaux)
  - > *posture de non réponse moins facilement tenable*
- Sur des thématiques plus larges que nos missions - « *au nom des entreprises du secteur* » - : cf les prix de l'électricité
- > Repenser nos prises de parole

ÉCONOMIE - ÉNERGIES

## Actions des grévistes sur le réseau électrique : l'enquête de la DGSI révèle un climat social tendu chez RTE

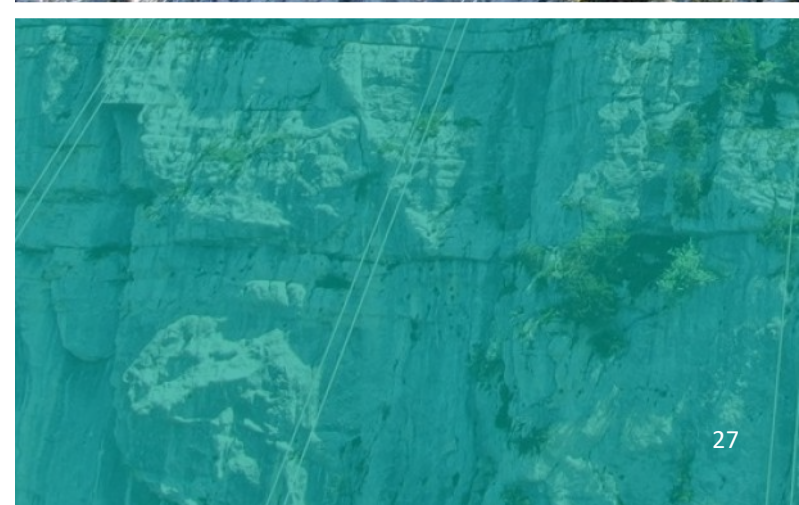
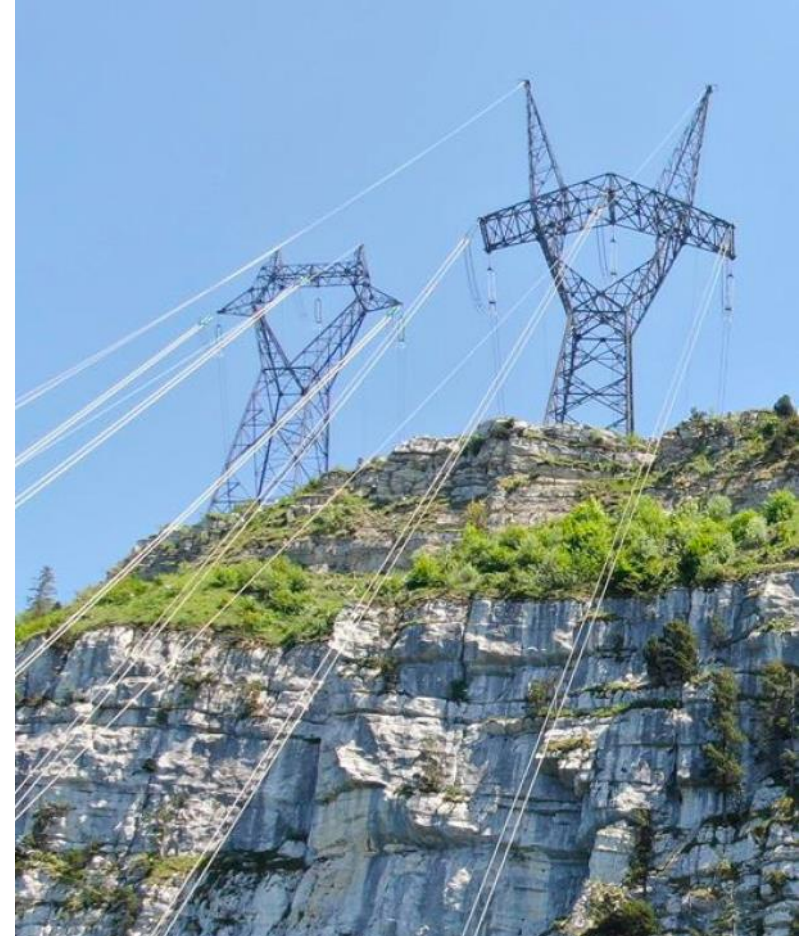
En juillet 2022, le gestionnaire du réseau de transport d'électricité français a alerté le service de renseignement sur des actions commises dans le cadre d'un mouvement social.





# Repenser nos prises de parole

- Préparation et choix des EDL / formation des porte-parole repensée
- Décryptages et petit-dej presse (association de journaliste ou rédactions)
- Voyages presse
- Brief aux rédactions sur des thèmes d'actu
- Renforcement du manuel de crise et anticipation des situations sensibles
- Test par focus group des EDL (EcoWatt)



## Saison 3



3

La grande  
« bascule » >  
réussir l'onboarding  
en faveur de la  
transition  
énergétique



# Le défi de la nouvelle électrification

Cette exposition est appelée à perdurer pour faire face aux défis de l'électrification

**Un défi industriel majeur**, impliquant un passage à la vitesse supérieure pour renforcer la capacité de production d'électricité française, une **transformation de nombreux secteurs d'activités** aujourd'hui grands utilisateurs d'énergies fossiles (décarbonation des principaux sites industriels français, transition du secteur automobile vers les véhicules électriques, sortie du fioul et à terme du gaz fossile dans le bâtiment, etc.).

Un **défi sociétal**, synonyme dans les prochaines années de modifications concrètes dans la vie quotidienne des habitants. La transition **implique des évolutions qui, au-delà des simples changements de comportements, touchent aux facteurs socioculturels** (choix de la température de chauffage ou de la vitesse de circulation, etc.), à la **conception et à l'utilisation des infrastructures** et à l'aménagement du territoire (report modal vers les transports collectifs, rationalisation de la surface habitable, organisation de la ville) et à **l'adoption d'équipements bas carbone** et économes par les ménages (pompes à chaleur, voitures électriques, bâtiments rénovés, équipements informatiques ou électroménagers peu consommateurs).



# Nos objectifs majeurs

●

**FAVORISER  
L'ACCEPTABILITE ET  
SOUTIEN À  
L'ÉLECTRIFICATION**  
par la valorisation de ses  
bénéfices, la  
compréhension du rôle du  
réseau, la preuve sur le  
bon usage des deniers  
publics et la concertation  
pour chacun des projets

●

**CHANGER LES  
COMPORTEMENTS DES  
FRANÇAIS**  
Rendre les citoyens  
acteurs de la transition  
mais aussi faire la  
pédagogie de  
l'engagement de chacun,  
> un impératif pour la  
bonne marche du  
système électrique en  
2050

●

**RENFORCER LA MARQUE  
EMPLOYEUR**  
Les investissements massifs  
dans le réseau et les  
nouvelles activités de RTE  
imposent de multiplier par x  
son rythme de recrutement  
par an.



# Favoriser l'acceptabilité > pistes de travail

## 2050 « en quoi ça me concerne » ?

Décrire le monde de la neutralité carbone permet de rassurer sur l'existence de chemins possibles. C'est un prérequis.. Mais c'est insuffisant pour garantir l'assentiment et transformer les comportements

1. Le récit comme premier levier
2. Immersion : faire l'expérience de 2050
3. Pédagogie nouvelle, notamment via des relais capables de produire le changement : scolaires, salariés (partenaires EcoWatt)

